



[COMUNICADO CONJUNTO: La SRE y la UNAM revisan avances conjuntos a favor de personas migrantes](#)

Dirección General de Comunicación Social (DGCS, UNAM) – 24 de marzo de 2026

“El día de hoy, la Secretaría de Relaciones Exteriores (SRE) y la Universidad Nacional Autónoma de México (UNAM) sostuvieron una reunión de trabajo para conocer los resultados de colaboración entre ambas instituciones,

al primer año de operación de la Plataforma UNAM **Acción Migrante**.

El convenio de colaboración entre ambas instituciones se firmó en diciembre de 2024. En febrero de 2025, se lanzó la Plataforma UNAM Acción Migrante. Desde entonces, se han fortalecido las herramientas disponibles a favor de las personas migrantes. Se trata de una plataforma digital que brinda acompañamiento integral a personas en distintos contextos de movilidad mediante servicios especializados de orientación jurídica, atención psicológica y cursos de capacitación.

Tales esfuerzos complementan los trabajos en materia de protección consular que desarrolla la Cancillería en el exterior, particularmente en Estados Unidos. La ocasión fue propicia para conocer los impactos de los proyectos de la Plataforma en los trabajos de protección consular. Por ello, se presentaron avances del nuevo modelo de atención consular, mismo que facilita trámites y brinda mayor cercanía con las comunidades mexicanas (...)

Por su parte, la directora general de Protección Consular y Planeación Estratégica, Vanessa Calva Ruiz, subrayó que la defensa de los derechos de las personas mexicanas en el exterior constituye una prioridad irrenunciable del Estado mexicano, y el eje que orienta cada acción de nuestra red consular. Dijo que los tres componentes que complementan y fortalecen la asistencia y protección consular, producto de la alianza con la UNAM, como la orientación jurídica, la salud mental y la capacitación a través de los contenidos en la plataforma digital, han permitido que la estrategia de protección consular cuente con más y mejores herramientas preventivas, integrales y proactivas al servicio de las y los mexicanos.

En su segundo año de operación, las instituciones ampliaron su colaboración. Se han incorporado nuevas iniciativas orientadas a fortalecer la generación y difusión del conocimiento sobre migración y movilidad humana, entre ellas: el **Repositorio Universitario de Estudios Migratorios (RUEM)**, un

espacio digital que recupera la producción académica de la UNAM relacionada con migración y movilidad; el Calendario Migrante, que difunde eventos de interés; y la Bitácora Migrante, un boletín que busca fortalecer el vínculo con el directorio



El Repositorio Universitario de Estudios Migratorios es un espacio digital de acceso abierto que pone a disposición de la comunidad universitaria y del público en general la producción de la UNAM que atiende el fenómeno migratorio desde diferentes aristas.

A través de este acervo se busca difundir el conocimiento existente sobre los procesos migratorios, así como facilitar la realización de nuevas investigaciones, intervenciones, exposiciones u otras actividades en la materia, reconociendo que su comprensión y atención son una responsabilidad colectiva.

institucional de personas que trabajan estos temas desde la academia.

Estos espacios consolidan recursos, difunden actividades y articulan esfuerzos de ambas instituciones a favor de las personas migrantes[...]" [Consulte comunicado completo](#) | [Consulte digitalmente el RUEM, UNAM](#)

[Fiesta del Libro y la Rosa 2026](#)

Libros UNAM – 23, 24, 25 y 26 de abril de 2026 | Centro Cultural Universitario, Ciudad Universitaria



Presentación editorial • Viernes 24

Volver a ser: reciudadanización y deportación en la frontera México-Estados Unidos
Libros UDIR
15:00 a 15:50 h • Foro Imaginación



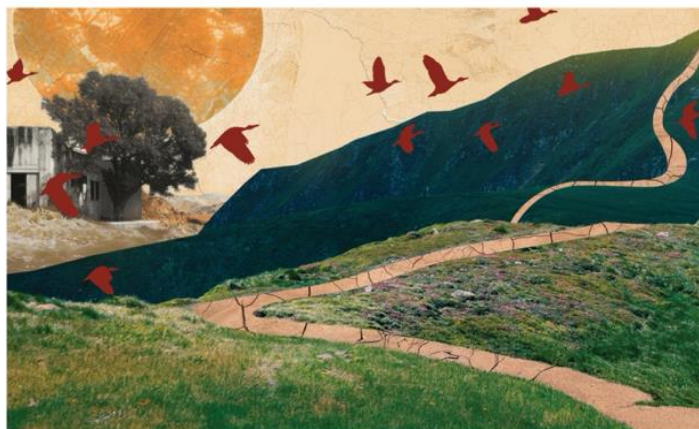
Participan:
Gabriela Pinillos y Liliana Rivera
UDIR / COLMEX



[Consulte programa completo de la Fiesta \[PDF\]](#) | [Consulte mapa del recinto](#)

CAMBIO CLIMÁTICO Y MIGRACIÓN DESDE CENTROAMÉRICA

Perspectivas de Personas en Movilidad en México



UC Berkeley Law
Human Rights Clinic
humanrightsclic.org

15
imumi
años
imumi.org

adjudicación en materia de asilo y regularización migratoria) puede mejorar el acceso a la protección o a un estatus migratorio regular bajo el marco jurídico vigente en México. El informe también ofrece recomendaciones específicas para fortalecer las respuestas institucionales del gobierno mexicano y de actores de la sociedad civil frente a la migración vinculada al cambio climático.

Principales Hallazgos de la Encuesta

El estudio, elaborado por la Clínica de Derechos Humanos de Berkeley Law en colaboración con el Instituto para las Mujeres en la Migración (IMUMI), se basa en una encuesta realizada a 87 personas migrantes en tránsito en México durante 2024, así como en entrevistas con informantes clave de la sociedad civil, especialistas internacionales y autoridades mexicanas, además de investigación documental. Si bien la población encuestada es pequeña y no representativa, las respuestas ofrecen una muestra de las experiencias vividas por las personas en movilidad y permiten comprender cómo los impactos del cambio climático agravan otros factores que impulsan el desplazamiento forzado.

Las respuestas indican que:

- **La exposición a riesgos climáticos es generalizada y de múltiples amenazas.** Más del 80% de las personas encuestadas experimentaron el menos un evento climático en los cinco años previos a salir de su país; el 55% enfrentó cuatro eventos o más. Los eventos más reportados incluyeron huracanes (64%), olas de calor (56%) e inundaciones (55%). También fueron frecuentes los deslizamientos de tierra (45%), las sequías (41%), los cambios en las temporadas de cultivo (38%) y los incendios forestales (37%). La exposición fue mayor entre las personas provenientes de Honduras y Nicaragua.
- **Los impactos materiales son graves y se traducen en daños relevantes para la protección internacional.** Entre quienes se vieron afectadas por eventos climáticos, más de la mitad reportó pérdida de empleo, pérdida de cosechas, daños a la vivienda o a otros bienes, pérdida de acceso a agua o electricidad y enfermedades infecciosas. Una gran proporción de personas reportó también la falta de acceso a agua potable (74%) y alimentos (67%) como resultado de los impactos climáticos. Todos estos efectos incrementan los riesgos para la vida y la integridad personal.
- **Los impactos del cambio climático a menudo interactúan con la persecución y la violencia.** Cuando se les preguntó directamente, más de la mitad de las personas encuestadas que habían experimentado eventos climáticos señalaron que los factores ambientales influyeron en su decisión de abandonar su hogar. Sin embargo, una clara mayoría del total de las personas encuestadas indicó

Resumen Ejecutivo

Tras enfrentar pérdidas reiteradas de cosechas, una mujer salvadoreña abandonó la agricultura y emprendió una pequeña tienda para sostener a su familia; sin embargo, pronto fue víctima de extorsión por parte de pandillas, lo que finalmente la obligó a huir de su país. Un hombre afro-miskito, defensor de su territorio en una reserva ambiental del norte de Honduras, recibió amenazas de muerte del crimen organizado que lo forzaron a desplazarse. En Guatemala, el aumento de los precios de los alimentos tras el paso de huracanes redujo drásticamente la capacidad de una mujer indígena para subsistir mediante la venta de productos agrícolas. Por su parte, un hombre nicaragüense decidió abandonar su país ante la persecución política del partido gobernante, en un contexto agravado por la destrucción de su vivienda a causa de un huracán.

Estas historias, relatadas por las personas participantes en la encuesta que sustenta este estudio, evidencian cómo los impactos crecientes del cambio climático no solo deterioran las condiciones de vida, sino que también interactúan con otras formas de violencia y exclusión, contribuyendo de manera decisiva al desplazamiento forzado de las personas.

Este informe examina cómo los daños relacionados con los impactos del cambio climático interactúan con y exacerban la violencia, la exclusión, la discriminación y la débil protección estatal para impulsar la migración desde El Salvador, Guatemala, Honduras y Nicaragua. A partir de entrevistas, investigación y encuestas con personas en movilidad en México, el estudio muestra que el cambio climático rara vez opera como una causa única del desplazamiento. Al contrario, las personas migrantes describen de manera consistente cómo los impactos climáticos—como las sequías que destruyen cultivos, las tormentas que dañan viviendas y medios de vida, y la deforestación y el calor extremo que afectan la salud y la estabilidad económica—exacerban la inseguridad y las dificultades ya existentes.

Estas presiones ambientales agravan la pobreza, interrumpen el acceso a alimentos y agua, y deterioran aún más condiciones de vida ya de por sí precarias. En muchos casos, los efectos del cambio climático se entrelazan con la violencia, la persecución y la falta de oportunidades económicas, convirtiendo a la migración en una respuesta que, con frecuencia, resulta forzada. Las experiencias de las personas migrantes revelan cómo los impactos climáticos contribuyen a un conjunto más amplio de riesgos que amenazan la subsistencia, la seguridad personal y la estabilidad familiar.

Este estudio se enfoca en México como país de tránsito y destino para personas migrantes centroamericanas que se ven afectadas por estas dinámicas. Los hallazgos muestran que una mejor comprensión de cómo el cambio climático intensifica las vulnerabilidades frente a la violencia, la inseguridad y la pérdida de medios de vida (y la integración de ese análisis en la representación y

que la inseguridad (66%), la violencia (62%) y el desempleo (54%) también fueron razones de su migración. Los datos y los testimonios muestran cómo los impactos del cambio climático profundizan la vulnerabilidad frente a la persecución y la explotación. En algunos casos, estos impactos provocaron la pérdida de medios de vida o el desplazamiento interno, lo que a su vez aumentó la exposición a riesgos a manos de crimen organizado, autoridades estatales u otros actores.

- **Los impactos diferenciados por género e interseccionales son marcados.** Las mujeres reportaron tasas más altas que los hombres de pérdida de empleo, interrupciones en el acceso a alimentos y agua, pérdida de cosechas e incomunicación tras eventos climáticos. Las mujeres jefas de familia también asumieron de manera desproporcionada mayores cargas de cuidado y enfrentaron mayores riesgos de violencia de género, lo cual es directamente relevante para el análisis de persecución. De hecho, el 22% de todas las mujeres encuestadas reportó haber huido por episodios de violencia de género. Las personas indígenas y afrodescendientes también describieron una mayor exposición a huracanes e inundaciones, despojo de tierras y amenazas relacionadas con su labor como defensoras y defensores del medio ambiente.
- **Las brechas estructurales en la respuesta estatal son frecuentes.** Solo el 25% de las personas afectadas por eventos climáticos reportó haber recibido algún tipo de ayuda gubernamental; generalmente se trató de distribuciones puntuales de alimentos, con escaso apoyo para evacuación, reconstrucción o necesidades médicas. Con frecuencia, las personas encuestadas mencionaron espontáneamente corrupción, favoritismo o la entrega discriminatoria de la ayuda, fallas en la protección estatal que incrementan el riesgo de desplazamiento.

Hallazgos Sobre las Protecciones Jurídicas Disponibles en México

La legislación mexicana en materia de asilo incorpora tanto la definición de persona refugiada de la Convención de 1951, que protege a quienes tienen un temor fundado de persecución, como la definición más amplia de la Declaración de Cartagena sobre Refugiados, que extiende la condición de persona refugiada a quienes huyen de violencia generalizada, conflictos, violaciones masivas de derechos humanos o perturbaciones graves del orden público. Asimismo, contempla la protección complementaria para personas que enfrentarían amenazas a su vida o riesgo de tortura o de tratos crueles, inhumanos o degradantes si fueran devueltas.

[Consulte reporte UC Berkeley completo en inglés](#) | [Consulte resumen ejecutivo en español](#)

¿Sabías que al menos 9,5 millones de personas tuvieron que desplazarse en 2025 en #AméricaLatina?

Derechos Humanos Integrales en Acción, A.C. (DHIA) – 10 de abril de 2026

Pero en varios países de la región no existe leyes que reconozcan el **#DesplazamientoInterno**. Esto limita que las víctimas sean protegidas.

Lee el informe **#ProLAC** en nuestro sitio web: <https://dhia.mx/.../analisis-regional-de-necesidades-de-.../>
Financiar la **#AyudaLegal**, salva vidas.

Si tuvieras que huir de tu hogar hoy... ¿sabrías qué leyes te protegen?

9,5 millones de personas tuvieron que desplazarse en 2025 en América Latina.

Fuente: Análisis regional de necesidades de ayuda legal en América Latina | 2025

ProLAC | Financiado por la Unión Europea

Más información en www.prolac.live

Sin reglamentación oficial

↓

No se activan rutas de atención

↓

No hay protección.

Más información en www.prolac.live

ProLAC | Financiado por la Unión Europea

En países como Guatemala, Ecuador y Venezuela **el desplazamiento interno aún no está reconocido formalmente en la ley.**

Más información en www.prolac.live

La ayuda legal permite:

- ✓ Activar mecanismos de protección
- ✓ Registrar el desplazamiento
- ✓ Acceder a atención humanitaria

Financiar la ayuda legal, salva vidas

[Consulte publicación en Facebook](#)

Exiliados nicaragüenses: Buscando asilo contra los entornos violencia del desplazamiento

CAW - CCIS - LAS, UC San Diego – 13 de abril de 2026

This research presentation explores the lived experiences of Nicaraguan asylum seekers in the US against the backdrop of political violence, survival, and exile. Dr. Dietrich Rivera contextualizes these asylum-seeking narratives within the oppressive regime of Ortega-Murillo (ORMU), illuminating how individuals who have endured state repression, displacement, and forced migration comprehend their circumstances.

**UCSD CRITICAL ANTHROPOLOGY WORKSHOP (CAW)
CENTER FOR COMPARATIVE IMMIGRATION STUDIES (CCIS)
LATIN AMERICAN STUDIES (LAS) AND GLOBAL BORDERS**

Nicaraguan Exiles: Searching for asylum against the violent contours of displacement

WITH DR. THELMA DIETRICH-RIVERA

UC PRESIDENT'S POSTDOCTORAL FELLOW, UC IRVINE

13TH APRIL @ 1.30-3.00 PM IN PEB 721

This research presentation focuses on three collaboratively produced narrative-testimonies that explore the lived experiences of Nicaraguan asylum seekers in the US against the backdrop of political violence, survival, and exile. Dr. Dietrich Rivera contextualizes these asylum-seeking narratives within the oppressive regime of Ortega-Murillo (ORMU), illuminating how individuals who have endured state repression, displacement, and forced migration comprehend their circumstances. By positioning these narratives as archives of embodied evidence of subversive survival, Dr. Rivera frames them as critical archival documentation that highlights and contests the state-sanctioned human rights abuses and pervasive political violence currently affecting the country. Ultimately, these narrative archives are pivotal in substantiating their claims to asylum protection in hopes of attaining a life of safety beyond authoritarian borders.



RSVP Here

UC San Diego
INTERNATIONAL INSTITUTE

CCIS



[Realice registro de asistencia](#)

ARTÍCULOS RECOMENDADOS



[Nuevo Vol. 33 \(2025\) REMHU, Revista Interdisciplinar da Mobilidade Humana](#)

Brazilians in Europe: recent emigration patterns and challenges for public policy

DOI: <https://doi.org/10.1590/1980-858525038800033202>

Wilson Fusco, Leandro Nazareno Basílio Júnior

Abstract: This article examines contemporary Brazilian emigration flows to Europe between 2011 and 2021, drawing on data from Eurostat, the United Nations, the Brazilian Ministry of Foreign Affairs, and Portugal's National Institute of Statistics. It identifies trends such as the feminization and aging of the emigrant population, the expansion of family migration, and the consolidation of transnational networks. Brazil's prolonged economic crisis, beginning in 2014, and the COVID-19 pandemic acted as drivers of emigration, while countries such as Portugal, Spain, and Italy became key destinations for long-term settlement. The analysis addresses patterns of sociodemographic selectivity, the limitations of official statistics, and the insufficient engagement of the Brazilian state with its diaspora—contrasting these with institutional measures adopted by receiving countries. The article highlights the reconfiguration of migration flows and the role of social networks, migration governance, and family strategies in shaping recent Brazilian mobility.

Quem são os brasileiros na Irlanda? Aproximações e embaralhamentos

DOI: <https://doi.org/10.1590/1980-858525038800033204>

Igor José de Renó Machado

Abstract: This text presents a thorough discussion on the complexity of Brazilian profiles in Ireland. I use comprehensive data from my field research, conducted between March and July 2022, to create some profiles and then contrast them in a debate with the existing literature on the subject. I intend to highlight the complexity of the experience of Brazilian immigrants in Ireland and also indicate how a description of who they are involves discussing the intertwining processes of trajectories, which combine all the most common variables of analysis, such as income, schooling, forms of documentation, and others.

Flutuações raciais e modelos de racialização entre imigrantes brasileiros em Toronto, Canadá

DOI: <https://doi.org/10.1590/1980-858525038800033205>

Alexandre Branco-Pereira

Abstract: International migrants move not only across borders but also between different official and unofficial systems of ethno-racial classification. These systems have a contingent and specific historical, social, and cultural formation, directly impacting the experiences of these migrants in the receiving countries. This article aims to analyze the racialization experiences of Brazilians in Toronto, Canada. Through the racialization experience of Brazilian immigrants in Toronto, I seek to analyze how migration processes generally entail translation between distinct systems of ethno-racial classification and models of racialization, which poses significant challenges to the relationship of these individuals with the State and with the societies of origin and reception. Finally, I argue that the Brazilian diaspora is not a monolithic bloc, and that these racial fluctuations are experienced differently by Brazilian immigrants in different contexts, from different origins, and with different ethno-racial self-declarations.

Mercado de artesanías qom: dinámicas de producción y venta en La Plata

DOI: <https://doi.org/10.1590/1980-858525038800033101>

Nadia Voscoboinik

Resumen: Este artículo pretende ser un aporte al conocimiento de la dinámica socioeconómica de artesanos indígenas en un contexto migratorio. Para ello se analiza la producción y venta de artesanías del Pueblo qom en la ciudad de La Plata, capital de la provincia de Buenos Aires, Argentina. A partir de una metodología cualitativa, un abordaje etnográfico, reflexivo e inter epistémico -que posibilita una producción conjunta de conocimientos- se describe el rol que cumple, entre los qommigrantes, la producción y venta de artesanías. Finalmente se señala la importancia de la misma como objeto y práctica que -a partir de lazos de ayuda mutua y reciprocidad- une a las comunidades y a los "hermanos" de este pueblo, para reencontrarse y volver a vivir juntos, en la ciudad.

Continúa...

Advancing the Reflexive Turn: Toward Participatory Migration Research in Germany and Beyond

DOI: <https://doi.org/10.1590/1980-858525038800033302>

Luisa Conti, Mustafa Aksakal

Abstract

Migration has long been at the centre of heated political, academic and public debates, and Germany is no exception. The country's protracted controversy over whether it should understand itself as a country of immigration crystallises broader political tensions. This article first situates German migration and integration policies in their post-war historical context, showing how they have oscillated between humanitarianism, economisation and securitisation. Secondly, it analyses how migration research in Germany is often structurally intertwined with policies, such as through the unreflective use of problematic concepts that is originated in political debates. Thirdly, the article highlights a further aspect related to the need of a reflexive turn in migration studies that can help address previously noted tensions, opening possibilities for change relevant not only to Germany but to migration research more broadly. It stresses the importance of epistemological and ethical-political reflexivity towards participatory research designs and strategic transfers of knowledge beyond academia. We conclude that moving beyond purely diagnostic approaches towards generating knowledge for action can improve the access to rights and resources, support institutional and policy change, and foster empowerment among marginalised groups, while remaining compatible with scientific rigour and the democratic mandate of migration research.



Reimaging Ethics of Research with Refugees and Migrants: A Collaborative Autoethnography on the Ethics of Research

DOI: <https://doi.org/10.1590/1980-858525038800033304>

Meray Sadek, Neela Hassan

Abstract: This article employs a collaborative autoethnography (CAE) to examine how institutional research ethics frameworks shape the experiences of racialized graduate students conducting research with refugees and migrants. Grounded in intersectional feminist, the analysis interrogates how researchers' positionalities intersect with institutional processes to shape access, participation, and knowledge production. From our analysis, two central themes emerge. First, *Colonial Ethics of Care* highlights how Western research ethics, oriented toward liability management and institutional protection, often silence marginalized voices and reproduce colonial logics of care. We argue for reframing ethics through relational accountability and community participation that foreground dignity, reciprocity, and justice. Second, *The Ethics of Access: Resources and Support* demonstrates that access extends beyond regulatory approval, encompassing financial constraints, institutional gatekeeping, and cultural misalignments that shift the burden of ethical responsibility onto individual researchers. Together, these themes underscore that ethical research with marginalized communities requires moving beyond procedural compliance toward practices of solidarity, care, and more resources for researchers.

Reflexões sobre a postura do pesquisador em pesquisas em contextos interculturais: desafios e estratégias para a co-construção de conhecimentos

DOI: <https://doi.org/10.1590/1980-858525038800033305>

Mariá Boeira-Lodetti, Vitoria Nathalia do Nascimento, Lucienne Martins Borges

Abstract: This article analyzes the researcher's stance in qualitative research conducted in intercultural contexts. The reflections are based on the authors' experiences with studies conducted in Brazil and Canada. The article begins with a review of the literature on the main methodological challenges faced in research conducted in intercultural settings. It then explores Ethnopsychiatry as an ethical, theoretical, and methodological framework, particularly focusing on the concepts of complementarity, and countertransference. Drawing on the challenges encountered by the authors, the article proposes strategies for adapting qualitative research to intercultural contexts. The analysis emphasizes the importance of sensitive listening, the co-construction of knowledge, and addressing power asymmetries. In addition, the article discusses language adaptations, the use of field journals, and the walking interview method. This contribution aims to broaden the debate on methodologically sensitive practices that are committed to the complexity of knowledge construction in intercultural contexts within the field of human and social sciences.

Continua...



Cuidado y método: miradas transdisciplinares y multisituadas investigando desapariciones de personas migrantes en México

DOI: <https://doi.org/10.1590/1980-858525038800033306>

Cristina Gómez Jhonson, Sofía Andrea Meza Mejía, Guillermo Yrizar Barbosa

Abstract: This article examines the challenges of articulating transdisciplinary and multi-sited approaches while studying the disappearances of migrants in Mexico. We argue that situated ethics of care-continuous consent, the right to withdraw, and agreed terms for circulation and feedback-constitutes a condition of method, and that the viable form of comparability is interpretive rather than standardized. We organize the discussion around design-orienting tensions: the timelines of social actors *vis-à-vis* academic timelines; safety *vis-à-vis* visibility; and inter-regional comparability *vis-à-vis* situated ethics of care. Our analytical contribution links the *continuum* of disappearances with forms of accompaniment and social actors, to guide situated decisions and agreements across contexts of differing density. Rather than presenting finalized fieldwork results, we delineate enabling conditions for research co-produced with social actors.

Lo propio y lo colectivo: trabajo migrante y economía popular en la Argentina contemporánea

DOI: <https://doi.org/10.1590/1980-858525038800033104>

María Victoria Perissinotti, Dolores Señorans, Licia María Lilli, María Sol Fransoi

Resumen: La subordinación en el mundo del trabajo constituye una experiencia ineludible para la mayoría de las personas migrantes. En la Argentina contemporánea, esta constante tiene su correlato: seis de cada diez migrantes tienen inserciones laborales precarias en las que sufren condiciones materiales y subjetivas de vulnerabilidad. Frente a esta situación, el deseo de tener “lo propio” emerge como un anhelo recurrente entre estos trabajadores. En este artículo exploramos etnográficamente los orígenes, implicancias y derivas de este anhelo. Mostramos cómo y por qué, a pesar de sus condiciones precarias, distintas variantes del trabajo por cuenta propia en la economía popular se presentan como un camino posible para evitar relaciones laborales extremadamente desiguales y para materializar las aspiraciones de progreso asociadas al proyecto migratorio. Asimismo, analizamos los modos en que estas experiencias de trabajo se resignificaron al calor de la participación en espacios colectivos vinculados a la Unión de Trabajadores/as de la Economía Popular.

From typologies to axes: revisiting the classifications of immigrant entrepreneurs through a multidimensional perspective

DOI: <https://doi.org/10.1590/1980-858525038800033105>

Eduardo Picanço Cruz, Roberto Pessoa de Queiroz Falcão, Léo-Paul Dana

Abstract: This study proposes a multidimensional model to understand the diverse trajectories of Brazilian immigrant entrepreneurs in 17 countries. Drawing on a thematic analysis of 38 selected interviews from a database of 284, 10 questionnaires, and a systematic review of 29 international studies, the research highlights the limitations of rigid typologies and argues for analytical axes. Five dimensions structure the model: motivation (necessity, opportunity, or mission), market orientation (ethnic, mixed, or generalist), transnationalism (local, connected, or transnational), identity positioning (concealment, instrumentalization, or authenticity), and institutional embeddedness (informal, enclave, integrated, or breakout). These axes allow the simultaneous analysis of structural, identity-related, and strategic factors, revealing recurrent combinations and hybrid profiles. The model contributes to a more refined understanding of immigrant entrepreneurship and supports comparative studies and policy development for the economic integration of Brazilians abroad. It also connects individual narratives with broader migratory and transnational patterns, advancing research in the field.

Continúa...

Trayectorias laborales de mujeres migrantes en barrios populares: vivienda, trabajo y territorio

DOI: <https://doi.org/10.1590/1980-858525038800033106>

Mariela Paula Díaz

Resumen: En el contexto de la aprobación de leyes de integración sociourbana y económica en villas de la Ciudad Autónoma de Buenos Aires (CABA) durante el 2016 y 2017, se torna crucial analizar las prácticas económicas de sus habitantes y sus vinculaciones con el territorio. En este marco, el objetivo principal es analizar las trayectorias laborales de mujeres migrantes bolivianas residentes en la Villa 20 de la zona sur de la CABA. Concretamente, se pretende construir una perspectiva de análisis donde la vivienda, el trabajo y la calle, lejos de ser dimensiones fragmentadas, conforman una totalidad que expresan una apropiación específica no sólo de los espacios habitacionales denominados “domésticos”, sino también de los espacios públicos de uso común. Para llevar a cabo este trabajo se utilizó una estrategia metodológica multimétodo, incorporando datos de fuentes primarias (cualitativas y cuantitativas) y de fuentes secundarias, provenientes fundamentalmente de organismos públicos. Entre las principales conclusiones, se destacan una complejización de los estudios sobre la segmentación laboral desde la interseccionalidad de las desigualdades y una relación entre viviendas productivas y ferias que expresan un saber hacer migrante.

Vol. 33, 2025

REMHU
Revista Interdisciplinar da Mobilidade Humana

ISSN: 2237-9843

Dossiê 1: «Iniciativas de empreendedorismo e autossustento de trabalhadores migrantes»

Dossiê 2: «Novas diásporas brasileiras» (Igor José de Renó Machado, Alexandre Branco-Pereira, guest editors)

Dossiê 3: «Pesquisa sobre migração: lógicas, práticas e metodologias entre tradição e transformação» (Maria Catarina Chitolina Zanini, Yolanda López García, Asmara González Rojas, guest editors)



CENTRO SCALABRINIANO DE ESTUDOS MIGRATÓRIOS



I am pleased to share several important developments from our team in Kenya.

Our partner Girl Power Action Initiative is upgrading its community training center in Kakuma Refugee Camp in preparation for training women in the production of reusable sanitary pads and other tailored goods that can be sold locally. Solar panels have been installed to ensure stable, reliable power for electric sewing machines, recently delivered. The machines still need to be assembled, but we expect that to happen soon. I'll be excited to share photos once they're up and running.



Less positively, the Kakuma Refugee Camp continues to face severe shortages of food, and basic services, including child protection, are severely lacking. Nonetheless, USCRI has expanded and strengthened its Keep Girls Dreaming initiative to include food assistance, school supplies, and child protection support for unaccompanied girls. In January, our team held meetings with the Government of Kenya, NGOs, and refugee community leaders to introduce this expanded program. [Read more here.](#)

Through our full-time staff in Kakuma, we stand with these girls, empowering them to live with dignity and safety, as they deserve. Their potential must not be lost to hunger, fear, or lack of opportunity.

Thank you for your continued support and partnership—especially as U.S. Government funding for life-saving humanitarian assistance declines and needs for children in Kakuma continue to rise. If you have any questions or would like additional updates, I am always happy to connect.

With appreciation,



Taylor McNaboe
Director of International Programs

EE.UU. – INTERNACIONAL

"Los retornados son un blanco fácil": los mexicanos deportados de EE.UU. que se reencuentran con el control del narco

Por Leire Ventas

BBC News – 6 de abril de 2026

“José González* sabe que lo están observando.

En su pueblo natal, un rancho rural de 500 habitantes en el Bajío michoacano del que emigró hace casi tres décadas, es prácticamente forastero y también –dice– una "presa fácil".

Por ello, aunque ya pasaron cuatro meses desde que llegó como deportado de Estados Unidos, prefiere 'aclimatarse' y darse a conocer antes de poner en marcha el negocio con el que a sus 44 años espera poder rehacer su vida en México.

'En la comunidad hay lo que se llaman halcones, vigilantes que trabajan para la maña', explica Óscar Ariel Mojica, investigador del Centro de Estudios Rurales del Colegio de Michoacán que hace trabajo de campo en la zona y conoce el caso.

Con 'maña' se refiere a los elementos criminales al servicio del poderoso Cartel Jalisco Nueva Generación (CJNG), cuyo líder, Nemesio Oseguera Cervantes, alias 'El Mencho', murió en una operación del ejército mexicano a finales de febrero(...)

Extorsión y 'pago de piso'

A unos 100 kilómetros del rancho de González, en el estado limítrofe de Guanajuato, Sergio Segovia* también puso sus planes en espera.

Decidió instalarse en su Irapuato natal, de donde salió con apenas dos años, tras su cuarta deportación; la más traumática.

'Como crecí al ladito de Tijuana, en Ensenada, hasta que a los 18 años me fui para Los Ángeles, cada vez que me deportaban regresaba allí. Me quedaba unos días con un tío y después volvía a cruzar la frontera' hacia EE.UU., le cuenta a BBC Mundo(...)

'Me estaban secuestrando'

Para otros deportados, sus encontronazos con el crimen organizado tuvieron consecuencias más graves que la extorsión. A Israel Concha el recuerdo de su experiencia, aunque la viviera hace más de una década, lo hace aún llorar.

Lo deportaron en 2014 de Texas, donde llevaba 30 años residiendo como indocumentado. Allí se crió, estudió administración de empresas, se casó y montó su propia empresa de transporte privado y chóferes(...)

¿Te abraza?

Lanzada en enero de 2025, con la llegada de Trump a la Casa Blanca, [México te Abraza](#) fue diseñada para que incluya asistencia consular en EE.UU., centros de atención en los estados fronterizos y ayuda para la reintegración, a través de jornadas de servicios sociales, oferta de empleo e incorporación a programas de bienestar.

'A nuestros paisanos y paisanas decirles que, primero, que no están solos; y, segundo, que también hay que guardar la calma, que hay que ver también cómo se desarrolla durante estas semanas el proceso', dijo la presidenta Claudia Sheinbaum al presentar "México te abraza".

Conocer el dato exacto de expulsados a México desde que Trump regresó a la presidencia no es fácil(...)

Según datos presentados durante una Mañanera de la presidenta Sheinbaum en diciembre, entre el 20 de enero y el 17 de diciembre de 2025 EE.UU. deportó a 145.537 mexicanos.



Mario Armas/AFP via Getty Images

La titular de la Secretaría de Gobernación, Rosa Icela Rodríguez, detalló que más de 130.000 recibieron atención consular previa a la repatriación, 116.000 fueron devueltos por tierra y 29.000 en vuelos.

'México ha creado una política migratoria en reacción a la estadounidense y es, en un primer momento, de ayuda humanitaria', apunta Israel Ibarra González, responsable académico del Observatorio de Política Migratoria y Derechos Humanos del Colegio de la Frontera, sección Nogales[...]" [Leer artículo completo](#)

EE.UU. – INTERNACIONAL

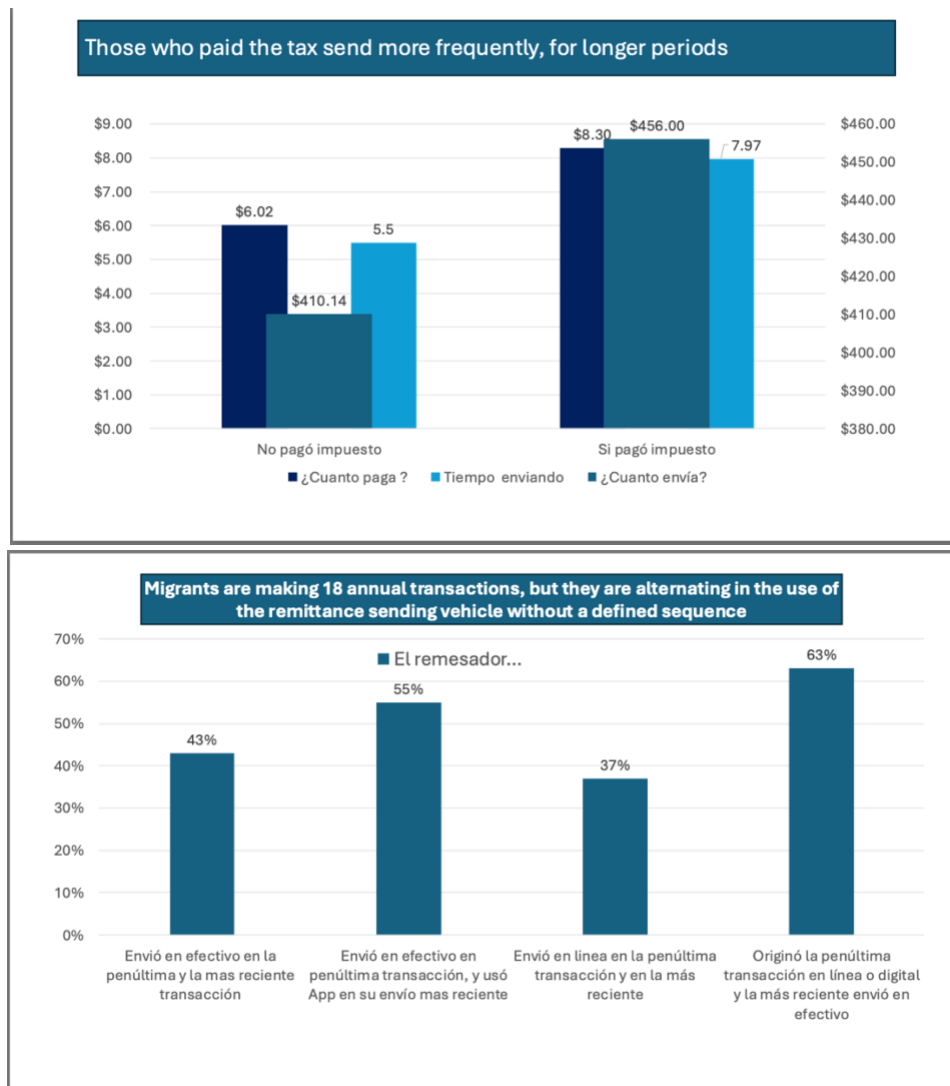
Remittance Senders’ Views and Practices on the 1 Percent Tax

Por Manuel Orozco

The Dialogue – 31 de marzo de 2026

“The remittance tax, passed in 2025, was part of the broader Big Beautiful Bill and was closely tied to the president’s migration-restriction agenda. Its passage prompted several state legislatures to propose their own remittance taxes and led the Department of Homeland Security to argue that the measure would restrict remitting behavior. Initially proposed as a 5 percent tax on all foreign-born individuals, the policy evolved into a 3.5 percent tax on anyone sending cash to their country of origin, and ultimately a 1 percent tax applied to cash-based transactions. Implemented on January 1, 2026, the tax is projected to generate approximately US\$1.5 billion in revenue. However, it may also raise remittance costs, potentially reducing the amounts sent, increasing the use of informal transfer channels, or both—effects that could have broader consequences, including increased migration pressures. These concerns motivate key questions, namely how the tax effects remittance decisions, who is most affected, how much of the tax burden falls on remittance senders, and how migrants are likely to respond.

To answer these questions, the [Migration and Remittances Program](#) of the Inter-American Dialogue administered a survey to 200 migrants in the Washington, DC area who were sending cash remittances. The results of this survey are presented in the presentation below.”



[Leer ponencia completa](#)

EE.UU. — GUATEMALA (INTERNACIONAL)

Política sin dignidad: cercanía con un poder que criminaliza a los migrantes

Por Marcos Andrés Antil

Prensa Libre – 7 de abril de 2026

“El futuro del país debe construirse con quienes lo sostienen todos los días

En los últimos meses se ha vuelto común ver a políticos guatemaltecos viajando a Florida. Asisten a eventos ‘exclusivos’ —que en realidad se reduce a pagar por estar ahí—. Comparten fotos para mostrar que están donde creen que se concentra el poder político y económico. Es una estrategia frágil: no responde a una visión de largo plazo, sino al impulso del momento, al flow de la oportunidad. Detrás de cada fotografía en Mar-a-Lago se busca enviar un mensaje. No se trata solo de haber estado en un evento, sino de proyectar cercanía. Es como decir: ‘Yo tengo acceso al poder en el norte’. Buscan construir una percepción de respaldo, como si ello pudiera traducirse en ventaja política en Guatemala.

Pero, en un país donde en 2025 entraron US\$25 mil 530 millones en remesas —enviadas por migrantes que han sido maltratados, criminalizados y deportados por ese mismo gobierno con el que se busca cercanía—, resulta totalmente incoherente. Tal fenómeno no nace de la nada. Algunos han visto lo ocurrido en otros países e intentan replicar fórmulas, creyendo que alinearse con ciertos actores con posturas extremas puede fortalecer candidaturas. Copiar estrategias sin entender el contexto propio puede ser un error costoso(...)

El riesgo no es solo político; también es moral. Cuando el liderazgo depende de la aprobación de actores externos —y con ideologías extremas— se debilita la confianza en nuestras propias capacidades como país. Guatemala no necesita candidatos que estén buscando cercanía con quienes criminalizan a los connacionales; necesita líderes que construyan legitimidad desde su tierra, con su gente. Las relaciones internacionales son importantes, sí; pero deben basarse en respeto mutuo. De cara a las elecciones de 2027, cabe reflexionar sobre qué tipo de liderazgo queremos: uno que busque aprobación afuera, donde los migrantes guatemaltecos son criminalizados, o uno que construya confianza desde dentro. El verdadero liderazgo no se define haciendo fila para salir en la foto de un club en Florida. Se construye aquí, en nuestras comunidades, con nuestra gente, con nuestras decisiones y con nuestra dignidad.” [Leer nota completa](#)

Continúa...

EE.UU.

[Frontera Dispatch: La ciudadanía por nacimiento y el caos político resultante, La ciudadanía por nacimiento y el caos político resultante, Recuperando la verdad y Ricón Cultural](#)

Por Jesús De La Torre

Hope Border Institute – 8 de abril de 2024

“La Corte Suprema de Estados Unidos ha comenzado a escuchar argumentos sobre el histórico caso de ciudadanía por nacimiento que tiene ante sí. Esta disputa tiene importantes repercusiones para la frontera.

Durante generaciones, la ciudadanía por nacimiento ha demostrado ser un eficaz factor de igualdad, ya que ha permitido a los hijos de padres refugiados nacidos en los Estados Unidos residir aquí con los mismos derechos y obligaciones. Ahora, el presente litigio amenaza con crear una subclase que, aunque tenga las mismas obligaciones, se vea limitada en sus derechos.

Los magistrados de la Corte Suprema mostraron [escepticismo](#) ante los argumentos del Gobierno contra la ciudadanía por nacimiento. Sin embargo, aún está por verse cuál será su decisión final (...)

Lo que queda de todo ese destroz, sin embargo, es una narrativa excluyente que criminaliza a poblaciones enteras —tanto inmigrantes como ciudadanos— con el fin de llevar a cabo deportaciones masivas. Se trata de una narrativa que justifica políticas opresivas, las cuales tienen consecuencias inmediatas para los más vulnerables.

Pensemos en Royer Pérez Jiménez, la persona más joven en fallecer en un centro de detención migratoria desde 2025, a los 19 años. Aún devastada por su pérdida, su familia indígena del sur de México afirma que las autoridades migratorias se ‘inventaron un delito para detenerlo’. También expresaron dudas sobre las razones que dieron las autoridades para explicar su muerte, que aún se está investigando.

De hecho, los datos recientemente publicados por el ICE siguen mostrando que la mayoría de las personas arrestadas no tienen antecedentes penales, incluso cuando a la mayoría de los migrantes, como Royer, se les siga tildando de ‘delincuentes’(...)

De hecho, los estadounidenses se están alejando cada vez más de esta crueldad. Una encuesta reciente reveló que el apoyo a las políticas migratorias del gobierno entre personas de todas las religiones y sin afiliación religiosa ha disminuido. Esto incluye a los cristianos, cuya fe el Gobierno suele invocar para justificar la violencia e incluso para librar guerras ‘inaceptables’, en palabras del papa León.

El mensaje es claro: la mayoría de la gente quiere un sistema equilibrado que proteja la dignidad de las personas y les permita contribuir de manera significativa a nuestro país. Para ello, la ciudadanía por nacimiento es fundamental; poner fin a esta campaña de deportaciones masivas y a su retórica dañina, un imperativo.

[...]” [Leer sumario completo](#)

Continúa...

PREVIAMENTE

EE.UU. – GUATEMALA

El respeto al migrante es respeto a Guatemala

Por Marcos Andrés Antil

Prensa Libre – 10 de marzo de 2026

“Hace unos días circuló un mensaje del Departamento de Seguridad Nacional de Estados Unidos que menciona a Guatemala al hablar de migración y remesas. El mensaje —dirigido a una audiencia antiinmigrante que hoy tiene peso político en ese país— utiliza el caso de los migrantes guatemaltecos para afirmar que las remesas son dinero que se ‘toma’ de la economía estadounidense.

Señala —correctamente— que las remesas enviadas desde Estados Unidos representan cerca del 19% del Producto Interno Bruto de Guatemala. De hecho, constituyen el ingreso más alto del país.

Pero el contexto del mensaje es importante. En Estados Unidos ese discurso está dirigido al electorado que eligió al actual gobierno.

Resulta vergonzoso que algunos guatemaltecos repitan ese discurso. El migrante que sacrifica su vida y se enfrenta a políticas antiinmigrantes no es un problema. Es un héroe. Sus remesas sostienen familias, impulsan negocios y dinamizan la economía de todo el país.

Cuando la mayor fuente de ingresos del país proviene del sacrificio de sus migrantes, insultarlos o criminalizarlos no es política: es hipocresía.

Eso debería hacernos reflexionar profundamente como nación. Porque ningún país puede construir su futuro dependiendo de que su gente se vaya.[...]” [Leer artículo completo](#)

EE.UU. – INTERNACIONAL

VIDEO: Mensaje del actor Antonio Banderas a la administración Trump

Por Antonio Banderas

Juan Carlos Tapia a través de X – 5 de febrero de 2025

“En los Estados Unidos que hay que reconocerlo, poco a poco ha ido dando posibilidades al talento hispano y algunos de los que aquí nos encontramos no beneficiamos de ello, al César lo que es del César y, a los hispanos lo que es nuestro. Es ahí repito donde llevo a conocer la dimensión real el carácter universal e indudable potencial y la fuerza incontenible de los latinos, es el lugar y en él que pese al interés insano y absolutamente reprochable del Sr. Donald Trump por patearnos el trasero se reúnen un crisol de comunidades que hablan la lengua cervantina y, que no solo enriquecen la vida cultural del país sino que aportan valores apoyados en su propia dignidad, en el trabajo duro, el sacrificio y el poderoso regusto de sentirse unidos contra nadie.

Efectivamente, sin enfrentamientos con el corazón abierto con la curiosidad por bandera y con la idea clara y aunque todos amamos a nuestros países de origen, podemos sin duda abrazar la idea de lo *latino*, y el orgullo de sentirse hispanos. Pienso que, estos Premios Latino son una plataforma para iniciar un camino que nos ayude a consolidar el respeto que ha adquirido la cinematografía latina, que nos permita reivindicar nuestra lengua en las producciones y que nos haga fuertes para poder competir en igualdad de condiciones, ni más ni menos, nadie nos valorará si no lo hacemos nosotros primero.

Terminaré con Cervantes y su Don Quijote que desde su mente soñadora y por momentos lucida, decía: Como no estás experimentado en las cosas del mundo, todas las cosas que tienen algo de dificultad te parecen imposibles, confía en el tiempo que suele dar dulces salidas a muchas amargas dificultades.” [Véase video completo](#)

The New York Times

NEWLYWED WIFE OF U.S. SOLDIER RELEASED FROM IMMIGRATION DETENTION

The couple had gone to the husband's Army base to complete paperwork so they could move in together. But within hours that plan derailed, and New York Times reporting about the case quickly spread.



Staff Sgt. Matthew Blank and his wife, Annie Ramos, after she was released from immigration detention in Basile, La., on Tuesday. Credit...Lily Brooks for The New York Times



By Miriam Jordan. Miriam Jordan is a national immigration correspondent.

April 7, 2026

The newlywed wife of a U.S. soldier who was detained last week at her husband's Army base was released on Tuesday, after spending five days at a detention center with hundreds of other women facing deportation as part of the Trump administration's immigration crackdown.

The wife, Annie Ramos, 22, an undocumented immigrant who arrived in the United States as a toddler, was taken into custody by Immigration and Customs Enforcement agents at Fort Polk, La., on April 2. She was told she had a final deportation order. It was issued in April 2005, when she was 22 months old.

The couple had gone to the base to complete paperwork so Ms. Ramos could move in with her husband, Staff Sgt. Matthew Blank, 23, who enlisted more than five years ago and is scheduled to begin training

at the end of the month for deployment. But within hours that plan was derailed, and days later [a New York Times article about the case](#) quickly spread online.

It is highly unusual for the wife of a soldier to be detained because of her immigration status, and the case highlights how the administration's mass deportation campaign has extended beyond targeting those with criminal histories.

On Tuesday afternoon, Ms. Ramos walked out of the detention facility and into her husband's arms. Sergeant Blank put her wedding ring back on her finger, which Ms. Ramos had been told to remove. She has been fitted with an ankle monitor and told to report to ICE every week as an alternative to detention.

"I am grateful to God for being with me during this hard time, and for having my husband and family supporting me," Ms. Ramos said.

"I feel awesome. Relieved," Sergeant Blank said. "These have been the worst days of my life."

The detention came just days after Ms. Ramos, a college student with no criminal record, and Sergeant Blank celebrated their marriage with family and friends in Houston, where she grew up.

Early Monday, the family and other supporters frantically called ICE offices, to try to prevent Ms. Ramos from being deported. They failed to reach anyone who would assist, Sergeant Blank said.



That afternoon, Senator Mark Kelly of Arizona, where Sergeant Blank's family is from, called to say that he would push for Ms. Ramos's release, according to Sergeant Blank and a spokeswoman for Mr. Kelly. But Mr. Kelly, a retired U.S. Navy captain, cautioned that it could take time.

Several hours later, Sergeant Blank said, Mr. Kelly called to say that he had spoken with [Markwayne Mullin](#), the new homeland security secretary, and that Ms. Ramos would be released by Tuesday.

The spokeswoman for Mr. Kelly said he was encouraged to hear that Mr. Mullin was already aware of the case.

On Monday morning, Ms. Ramos saw herself on the news while in detention. But hours went by before she could speak with her husband, who grew increasingly anxious, said Jen Rickling, his mother.

"We did all the right things in the right way," Ms. Rickling said, "and we had to believe that would work."

Sergeant Blank and Ms. Ramos on their wedding day last month. Credit...Jen Rickling/Jen Rickling, via Associated Press

The episode began last Thursday afternoon, when the couple arrived at the base for a scheduled appointment for Ms. Ramos to obtain a military spouse ID and enroll in health and other benefits.

Attendants at the visitor center asked about her immigration status. The couple explained they had already hired a lawyer and started the process of adjusting her status.

An officer from the base's criminal investigations division was called, followed by officials from Homeland Security. Ms. Ramos was handcuffed and driven away in a military police vehicle.

She was held in a room until three ICE agents arrived and transported her in shackles to a privately run detention center in Basile, La., which holds hundreds of women.

When U.S. citizens marry undocumented immigrants, their spouses become eligible for legal permanent residency through marriage, and they can apply for citizenship three years after receiving their green card.

Even those with a prior deportation order, often issued when they are children, are not typically detained and are able to adjust their immigration status, legal experts say, even though the process is complicated.

Special programs exist for military spouses to make it easier for them to adjust their status than it would be for spouses of other U.S. citizens.

Before President Trump started a mass deportation campaign, military couples in the same situation usually would have been allowed to live on base and register for benefits while pursuing legal status, the experts said.

Ms. Ramos was just months away from earning a bachelor's degree in biochemistry when she was detained. Her education was funded by TheDream.US, which provides scholarships for undocumented students.

She had also applied for the Deferred Action for Childhood Arrivals program, or DACA, which protects from deportation many undocumented people brought to the United States as children. But new applications have not been processed by the Trump administration.

Now reunited, Sergeant Blank said he was focused on his future with Ms. Ramos.

“I'm complete and ready to serve our country,” he said. “And it's her country, too.”

Miriam Jordan reports from a grass roots perspective on immigrants and their impact on the demographics, society and economy of the United States.

A version of this article appears in print on April 8, 2026, Section A, Page 20 of the New York edition with the headline: U.S. Soldier's New Wife Freed From Detention.

México – EE.UU.

Construcción de muro fronterizo daña monolito y zona arqueológica entre EU y México

Por Antonio Heras

La Jornada – 5 de abril de 2026

“Para construir el muro de acero en la frontera con México, el gobierno de Estados Unidos hizo detonaciones de dinamita en las faldas del cerro Cuchumá, una zona arqueológica y sitio ceremonial yumano en esta área binacional, donde afectó a un monolito de 35 metros, denunciaron residentes de esta región transfronteriza.

La montaña sagrada del pueblo kumiai se encuentra en Tecate, en una zona compartida por Baja California y California, por donde se realiza el trazo del cerco fronterizo para dividir ambos países.

La zona afectada por las detonaciones se encuentra en Tecate Peak en la zona conocida como Tecatito, California, en las inmediaciones de la reservación de Campo, Allende la frontera.

En la zona se encuentran cementerios y puntos rituales de la historia de los pueblos originarios, como es el caso del monolito más grande de la montaña sagrada, denunciaron residentes del Valle de la Lechuza(...)

La relevancia simbólica de este sitio es significativa pues se trata de un sitio histórico, sagrado, que requiere ser protegido por los kumiais y la sociedad.

La versión mítica señala que cuando Dios creó al mundo y a los humanos destinó un lugar especial como espacio espiritual de Kuchumaa y después se convirtió en centro de iniciación de chamanes.

Los habitantes mantienen la denuncia pública y solicitan la intervención urgente por las "afectaciones ambientales,

culturales y patrimoniales en el Cerro Kuchumaa, Tecate, Baja California" por las detonaciones y la alteración de la tierra, acuíferos y medio ambiente[...]" [Leer nota completa](#)



EU dinamitó el cerro Cuchumá durante los trabajos para levantar el muro fronterizo en las inmediaciones de Baja California, dañó una zona arqueológica y un monolito de 35 metros. Foto Tonalli Magaña Guzmán

MÉXICO — INTERNACIONAL

[El INM adjudicó a ‘dedo’ 2,700 mdp para albergues a empresa de eventos y golosinas no localizada; ocultó contratos y comprobantes](#)

Por Manu Ureste

Animal Político – 7 de abril de 2026

“En 2022, la Auditoría Superior de la Federación alertó irregularidades por más de 545 millones de pesos en contratos del INM con una empresa de eventos para instalar albergues. Pese a ello, las adjudicaciones a esa compañía continuaron y escalaron a casi 2 mil 800 millones de pesos, sin que la empresa ni sus socios pudieran ser localizados. Además, en recorridos realizados por este medio, varios de los albergues pagados no fueron encontrados

Entre 2021 y 2025, el **Instituto Nacional de Migración (INM)** entregó diez [contratos](#) por al menos **2 mil 777 millones de pesos** a una empresa cuyo objeto social está orientado a la organización de eventos y la preparación y venta de alimentos y golosinas, para instalar albergues y puntos de rescate migratorio. En la Cuenta Pública 2022, la Auditoría Superior de la Federación (ASF) ya había advertido irregularidades en pagos por 545 millones de pesos a esa misma compañía, hallazgos que fueron documentados y difundidos por diversos medios, incluido *Animal Político*.

Sin embargo, lejos de detenerse, esta investigación documenta que las contrataciones continuaron en los años siguientes mediante adjudicaciones directas, y el monto total escaló a casi 2 mil 800 millones de pesos. Además, no solo persistieron las irregularidades señaladas por la ASF, sino que **se sumaron nuevas anomalías, como la falta de evidencia en campo sobre la instalación de albergues y la opacidad en contratos y comprobantes del gasto (...)**

Diversas notas periodísticas han señalado que **Zurita Capdepont forma parte del entorno político del senador Adán Augusto López Hernández**, exsecretario de Gobernación. Además, mantiene un vínculo familiar indirecto con el legislador: Zurita es hermano de Hilda Zurita Capdepont, quien estuvo casada con Andrés Estrada Rodríguez, hermano de Dea Isabel Estrada, esposa de Adán Augusto López. Tras su paso por el INM, Zurita se incorporó al equipo de López Hernández en el Senado de la República, donde actualmente ocupa el cargo de tesorero de la Cámara alta.

Grupo Caufi, fundada con apenas 50 mil pesos de capital, pasó de recibir 318 mil pesos en 2019 por prestar servicios de cafetería a la Agencia Reguladora del Transporte Ferroviario a obtener 252 millones por adjudicación directa del INM en 2021. **En solo cuatro años pasó de contratos que apenas excedían el millón de pesos, a acumular al menos 2 mil 777 millones en contratos públicos**, la mayoría otorgados por adjudicación directa y sin competencia.

Antes de publicar esta investigación, *Animal Político* buscó al Instituto Nacional de Migración. El órgano administrativo, dependiente de la Secretaría de Gobernación, —bajo la titularidad de Sergio Salomón Céspedes desde mayo de 2025—, refirió que se encuentra revisando las diferentes contrataciones que se hicieron durante la [gestión previa del ya excomisionado Francisco Garduño](#).

También se buscó a la empresa y a su representante legal, Carlos Eduardo Caudillo Figueroa, para conocer su versión sobre los hallazgos de este reportaje. Hasta el cierre de esta edición no hubo respuesta” [Leer nota completa](#)

The New York Times

DOCTOR IN SOUTH TEXAS COMMUNITY DETAINED BY BORDER PATROL

The Venezuelan doctor, who was forced out of his hospital job by a federal visa pause, was detained by Border Patrol on Monday.



“I am a physician in a federally recognized medically underserved area. In an area like this, missing even a resident physician like me, is a lot,” Ezequiel Veliz said. “That means that hundreds of patients are not going to be seen.” Credit...Gabriel V. Cárdenas for The New York Times



By Miriam Jordan- Miriam Jordan is a national immigration correspondent.
Published **April 7, 2026**. Updated April 8, 2026, 3:42 p.m. ET

A Venezuelan-born family physician who had been caring for Americans with chronic illnesses in an area facing a doctor shortage was detained by Border Patrol agents in Texas late Monday.

The doctor, Ezequiel Veliz, was featured in a [New York Times](#) article last weekend that detailed how a Trump administration policy had frozen visa extensions, work permits and green cards for citizens of 39 countries, forcing some foreign-born physicians out of U.S. hospitals.

Dr. Veliz treated people with diabetes, hypertension and other ailments, and was named resident of the year in 2025 at UT Health, Rio Grande Valley. He had entered the United States legally and was forced to withdraw from his position after losing his work permit because his immigration status ended. He had been trying to transition to a new visa, according to documents he submitted to U.S. Citizenship and Immigration Services that The Times reviewed.

UT Health did not immediately respond to requests for comment.

Dr. Veliz's husband, Joseph Williams, an American citizen, said the pair were driving from the Rio Grande Valley to Houston on Highway 77 when they were flagged by Border Patrol agents at a checkpoint in Sarita.

Dr. Veliz told the agents that his husband was an American citizen and that he was a foreign physician in the process of obtaining a new visa. The officers did not seem to grasp that, Mr. Williams said, and ordered Dr. Veliz to get out of the vehicle.

After fingerprints and a flurry of calls, the agents informed the doctor that he was being detained because his visa had lapsed.

"I can't believe this is happening," said Mr. Williams, who started crying during a phone interview Tuesday.

"I do not know where he is now," he added. "This is crazy. He is a doctor who was saving American lives even though he is not American."

Mr. Williams said he was not asked to prove his citizenship. Dr. Veliz has been in the United States for about a decade, Mr. Williams said.

Dr. Gerardo Munoz, Dr. Veliz's former supervisor at UT Health, Rio Grande Valley, saw his work up close.

"I can affirm 100 percent the quality of Dr. Veliz as a physician and person," said Dr. Munoz, who is now in private practice. "He outperformed during his training."

The Department of Homeland Security did not immediately respond to a request for comment. In response to the Times article from last weekend, the department said it had paused decisions on cases involving immigrants from "high-risk countries" to ensure they are "vetted and screened to the maximum degree possible."

Dr. Veliz, 32, is among a growing number of foreign-trained doctors who were abruptly sidelined by the little-known immigration policy, which has affected hospitals across the country. In recent months, dozens of physicians had to leave their positions after the federal government suspended the processing of their visas and work permits because they were from countries on a travel-ban list.

Scientists, engineers and other professionals from several countries, including Iran, Libya and Venezuela, many of whom were in the United States lawfully, now face fallout from the policy, which was put in place in January.

Dr. Veliz was working in a region the federal government designated as underserved by doctors. Many attending physicians start their careers there as medical residents and settle permanently in the area. "It is very important to have physicians like him in an area where U.S. physicians don't go," said Dr. Munoz, adding that losing doctors like Dr. Veliz was a "disservice to our population."

The United States faces a shortage of about 65,000 physicians, according to the Association of American Medical Colleges. That gap is expected to increase significantly over the next decade as Americans live longer and more physicians retire.

Foreign doctors have long helped fill that gap. They comprise 25 percent of all doctors practicing in the country. Many have become American citizens.

A list reviewed by The Times identified more than 100 physicians affected by the new policy. Some doctors are already on administrative leave; others face job loss in the coming months when their work permits and visas expire. The list was compiled by the doctors themselves.

In a Feb. 27 letter to the secretaries of the Homeland Security and State Departments, the chief executive of the [American Medical Association](#), John Whyte, called for an exemption from the policy for physicians, citing national interest and harm to patients.

In a letter to U.S. Citizenship and Immigration Services in support of having Dr. Veliz's visa approved, Dr. James Fahey, an assistant professor of family and community medicine at UT Health, Rio Grande Valley, called him "an impressive physician and person and has been a great benefit to the state of Texas in delivering high quality medical care."

"Being myself a native-born citizen of the United States of America with native-born parents, for me a person like Dr. Veliz is exactly the type we want in the United States treating our patients," the letter said.

Miriam Jordan reports from a grass roots perspective on immigrants and their impact on the demographics, society and economy of the United States.

Boletín de Migración y Refugio

Coordinación

MANUEL ÁNGEL CASTILLO

Colaborador

OSVALDO AMADOR RODRÍGUEZ